

Aula 6

Introdução ao Linux



DIM0103

Introdução à Informática

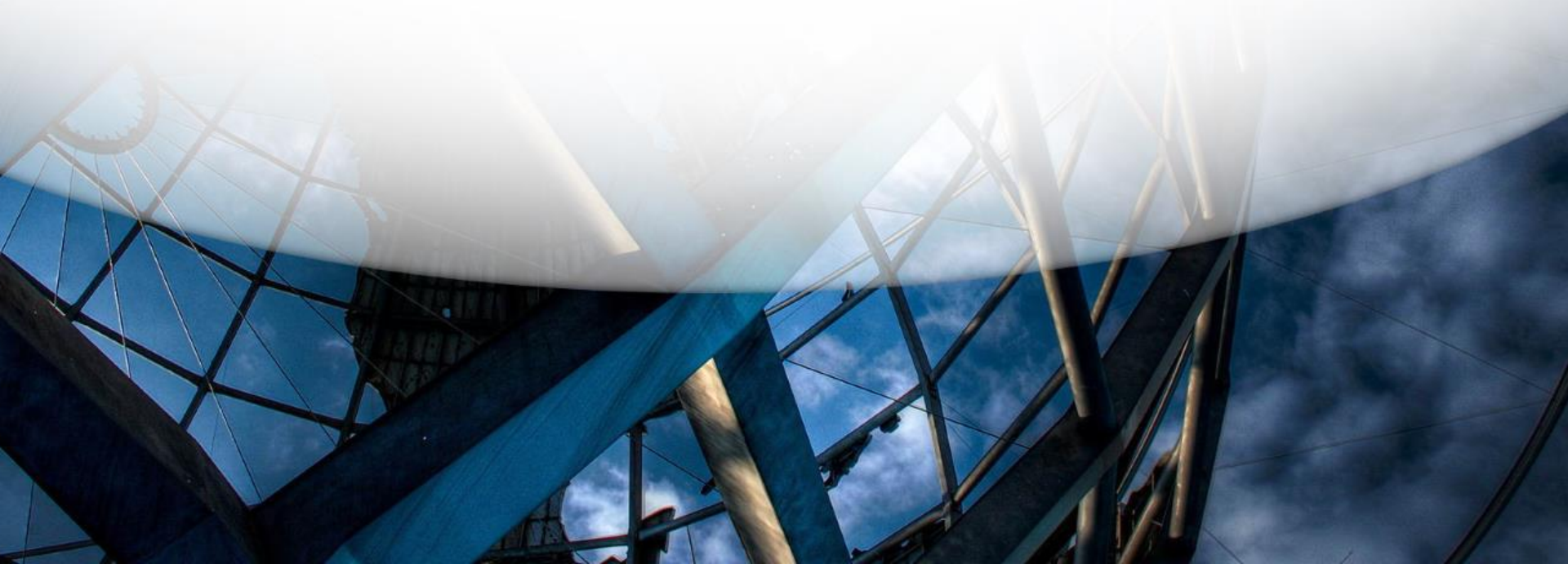
Profº Pedro Alexandre

Nessa aula você verá...

- Introdução ao Linux
- Distribuições
- Interfaces Gráficas
- Operações básicas
- Sistema de Arquivos



Introdução ao Linux



Linux



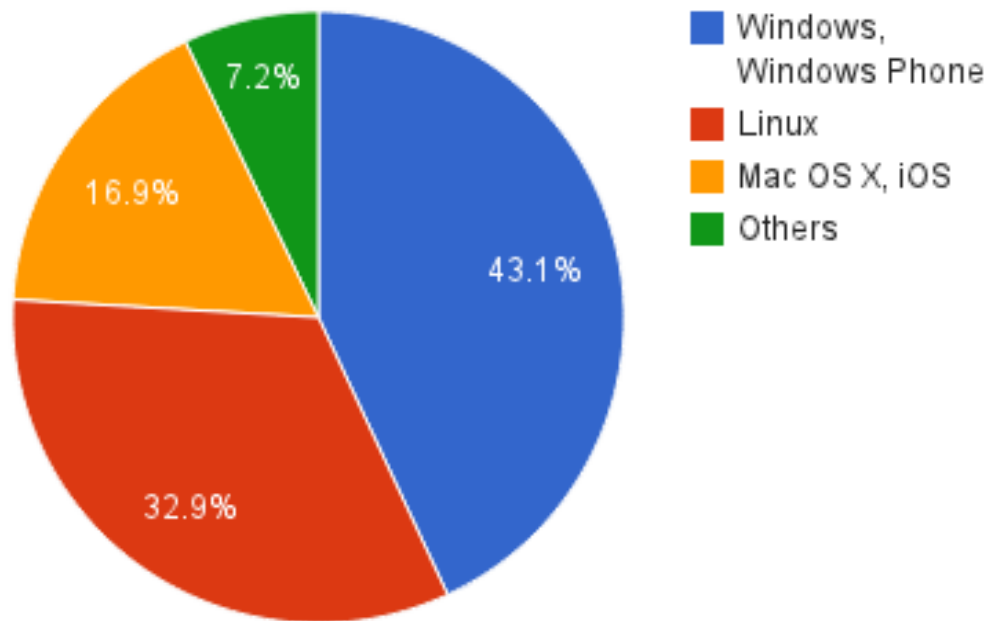
- É um sistema operacional
 - Responsável pela comunicação entre hardware e software
- Tem sua origem em outro SO: *Unix*
 - SO multitarefa e multiusuário
 - vantagem de rodar em uma grande variedade de computadores
- O linux foi criado em 1989 por Linus Torvalds, um estudante finlandês

Linux

- Linus Torvalds criou apenas o kernel do Linux
 - Kernel é o núcleo do sistema, responsável pela comunicação com o hardware
 - O código do kernel foi liberado para que outros programadores pudesse melhorá-lo
- Richard Stallman
 - fundador da Free Software Foundation
 - viu o kernel do linux como uma boa oportunidade para criar um SO livre
 - As ferramentas GNU, juntamente com o kernel, tornaram-se o que hoje conhecemos como **GNU/LINUX**

Linux

Total operating systems (2011)



Distribuições GNU/Linux



Distribuições

- O Linux possui vários sabores e estes são chamados de distribuições
- Uma distribuição é um kernel, acrescido de programas escolhidos
- Exemplos de distribuição populares
 - Ubuntu
 - Debian
 - Mint
 - Fedora
 - Open Suse

Distribuições

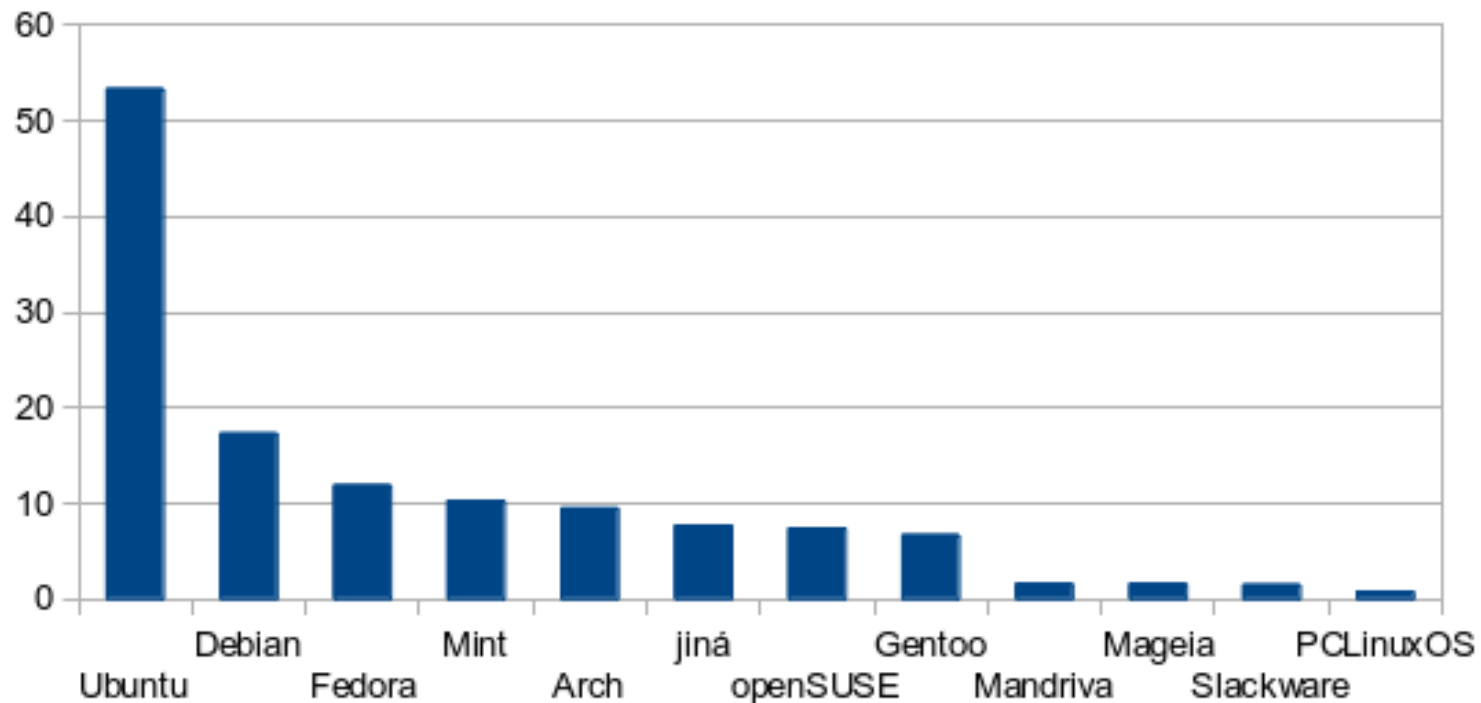
- Cada distribuição possui particularidades
 - forma de se instalar um software
 - interface de instalação SO
 - **interface gráfica**
 - suporte a falhas

Distribuições



Distribuições

Distribuce (%)



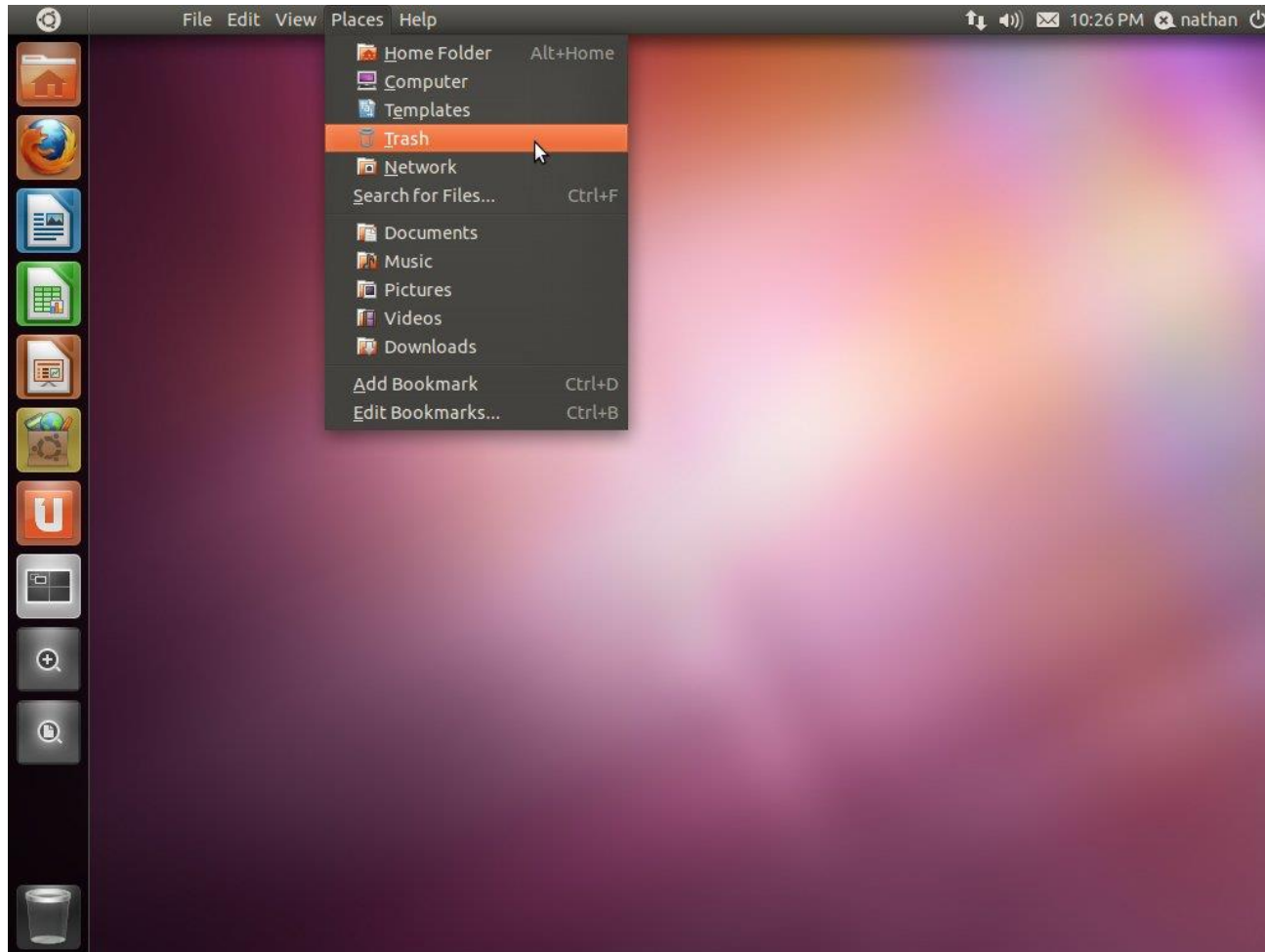
Interfaces gráficas



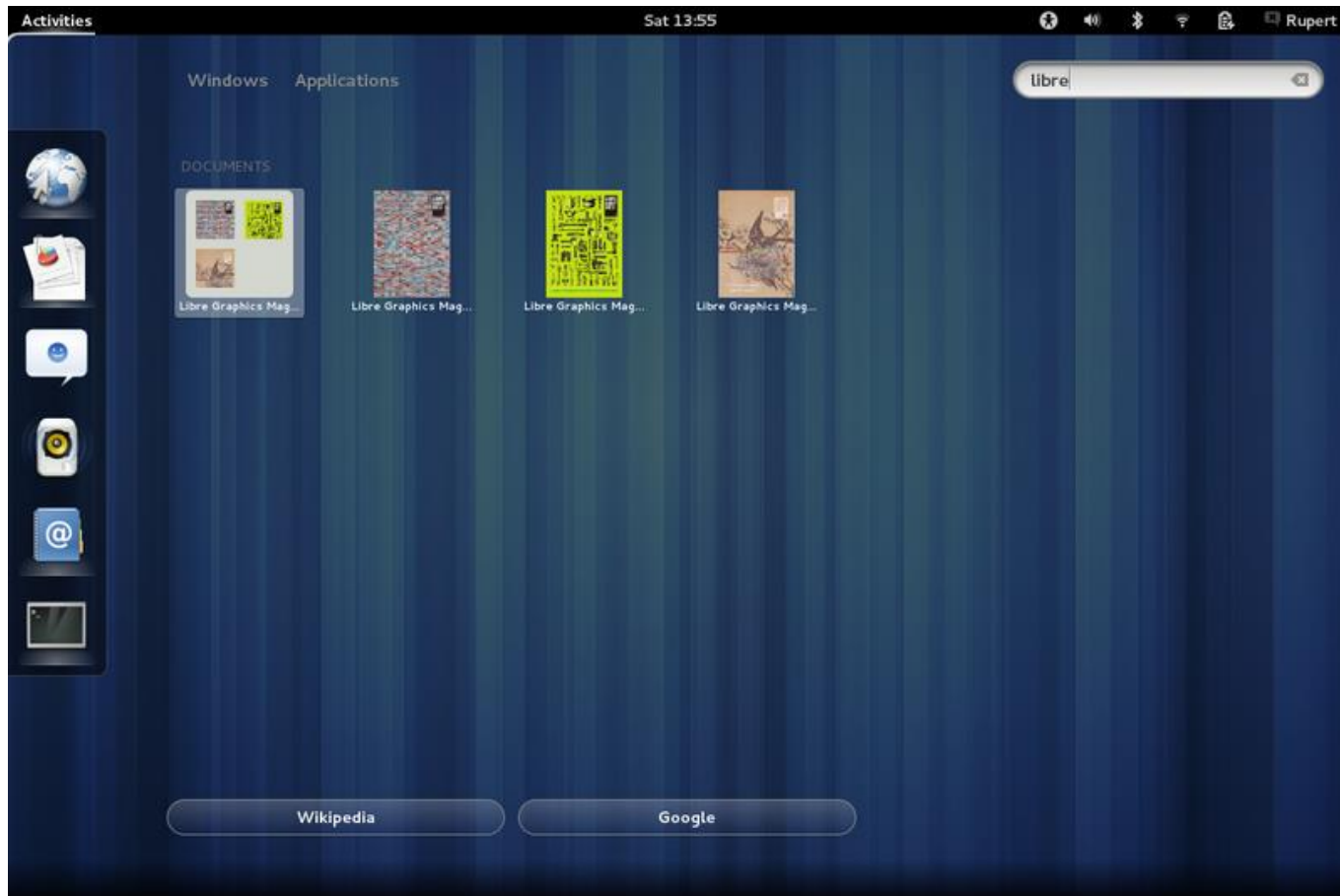
Interfaces gráficas

- A interface gráficas é uma das principais partes do Linux
- Diferente do windows, os usuários do Linux possuem várias opções
 - GNOME
 - KDE
 - Unity
 - XFCE
 - LXDE
 - Fluxbox
 - etc

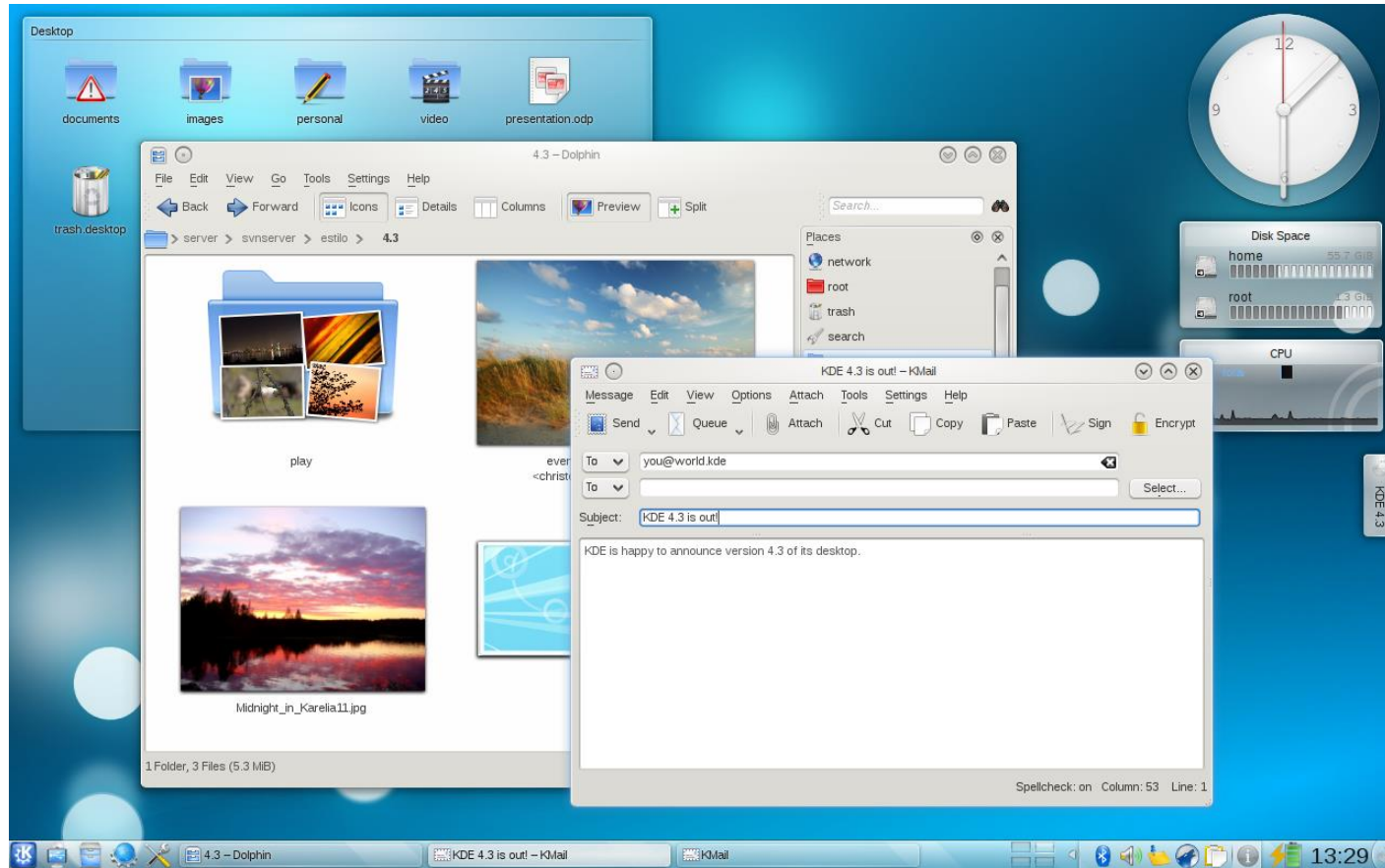
Unity



GNOME



KDE



XFCE

The image shows a screenshot of the XFCE desktop environment. The desktop background is dark blue with a black cat silhouette and the text "XFCE". The desktop contains several icons: "Répertoire personnel", "necta192.m3u", "Système de fichiers", "tsurpc.m3u", "Corbeille", "Fichier texte", "Chromium", "Lou Reed", and "Terminal". A terminal window is open on the right side, displaying system statistics for a Linux 3.0-ARCH system on an i686 processor. The terminal output includes system information, process usage, file system usage, and networking status.

```
mike@miky - Linux 3.0-ARCH on i686
21 août 2011 18:01

Rod Stewart - Infatuation (3:05/5:1

Uptime: 2d 23h 0.05 0.08 0.07
Frequency: 1.61GHz
RAM Usage: 270MiB/1.96GiB - 13%
Swap Usage: 176KiB/259MiB - 0%
CPU Usage: 18%
  sshd (29803) 9.50%
  mpd (30642) 3.00%
  X (1593) 2.50%
Processes: 142 Running: 0
Entropy: 153

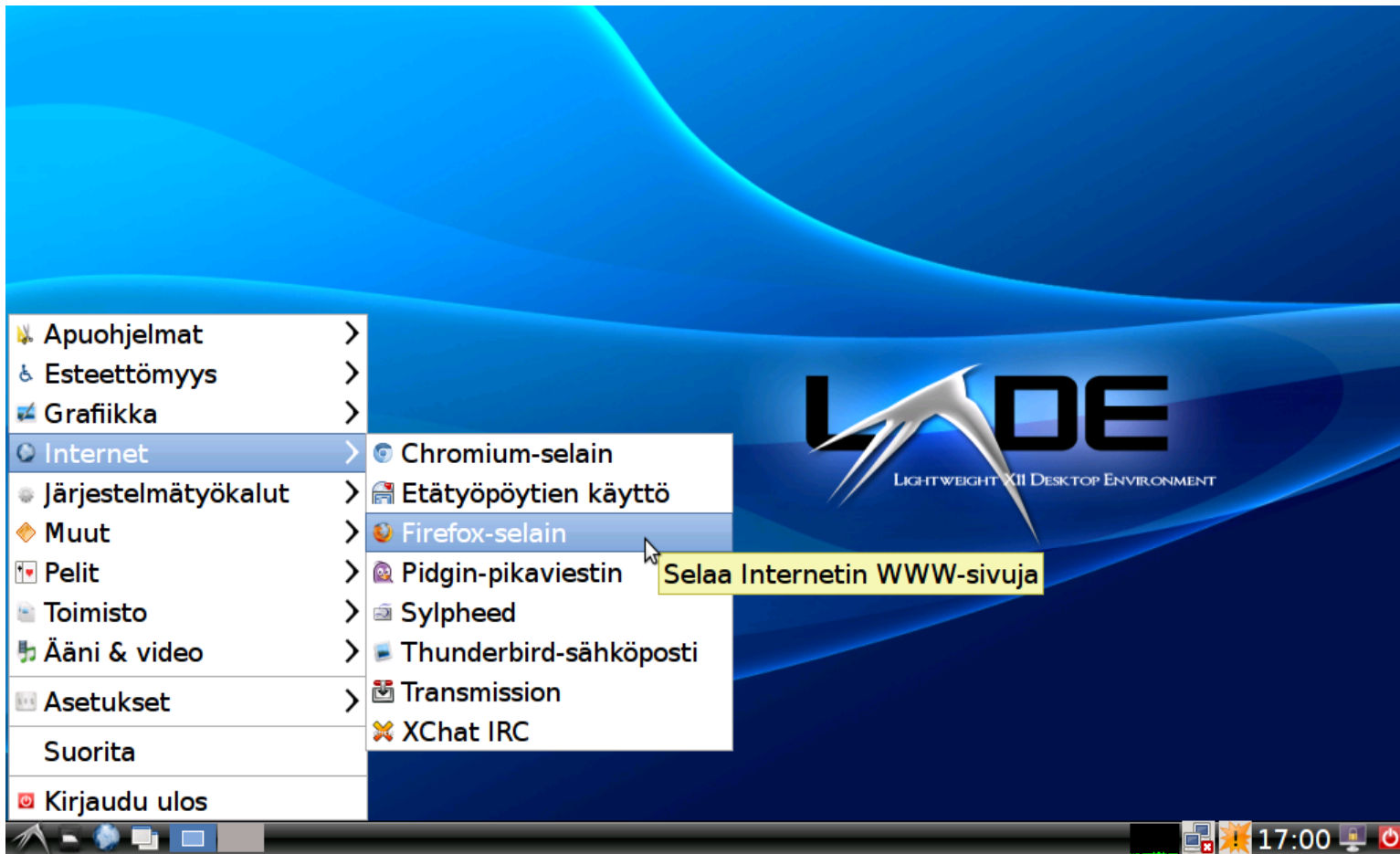
File systems:
/ 4.93GiB/7.27GiB
/home 113GiB/140GiB

/dev/sda:
Temperature: 53°C
Disk IO:
  R: 1.25MiB W: 0B
  sftp-server (29804) 100.00%
  screenshot (30249) 0.00%
  kworker/u:1 (30158) 0.00%

Networking: NETGEAR8
Link quality: 63%
Total down/up: 725MiB/140MiB
Up: 1.29MiB Down: 24.8KiB

Xfce 4.8.0git-6d76b36 (Xfce 4.10)
```

LXDE



Interfaces gráficas

- Cada interface gráfica possui vantagens e desvantagens
- A escolha de uma ou outra é questão de gosto ou de recursos
 - Alguns interfaces gráficas consomem mais memória e processamento do que outras

Ubuntu



O que é Ubuntu

- Ubuntu é a distro Linux mais popular no mundo
- Usa primeira versão foi lançada em 2004
- O Ubuntu é um sistema operacional colaborativo, mas o comando por trás do sucesso deste sistema está nas mãos de uma empresa: a Canonical, que tem sua sede na Ilha de Man, na África do Sul.

O que é Ubuntu

- Instalar o Ubuntu é por vezes mais fácil que instalar, por exemplo, o Windows XP ou outra versão.
- Diferentemente do Windows, não existe pirataria com o Ubuntu, pois ele é um software livre e gratuito.

Como adquirir o Ubuntu

- Fazendo o download da última versão no site do Ubuntu.
- Solicitando o seu CD no site do Ubuntu, e em até 5 semanas você receberá o seu CD em casa.
- Em revistas especializadas em Linux que trazem junto CDs.

Como adquirir o Ubuntu

- Com algum usuário de Ubuntu, pois este possivelmente terá um CD da versão que ele estiver usando em seu PC.
- Em eventos da comunidade ou eventos de software livre em geral, que sempre acontecem nos mais diferentes lugares do Brasil.

Como adquirir o Ubuntu

- Por ser livre e não existir pirataria, você pode conseguir com um amigo uma cópia do sistema ou cedê-lo uma cópia do Ubuntu, disseminando assim a cultura Open Source.
- <http://www.ubuntu.com>
- <http://shipit.ubuntu.com>

Testando antes de Instalar

- O Ubuntu é um sistema flexível e vem em formato live CD.
- Por ser live CD, é possível testá-lo antes de instalá-lo em seu HD.
- Basta colocar o CD do Ubuntu na unidade de CD-ROM de seu computador ou Notebook e inicializando o sistema por ele.

Testando antes de Instalar

- Caso o seu computador não possua uma unidade de CD você também poderá testar o Ubuntu antes de instalar.
- É possível criar um Pen Drive de inicialização do sistema diretamente do site do Ubuntu, e com ele você poderá inicializar o sistema.

Opções para download

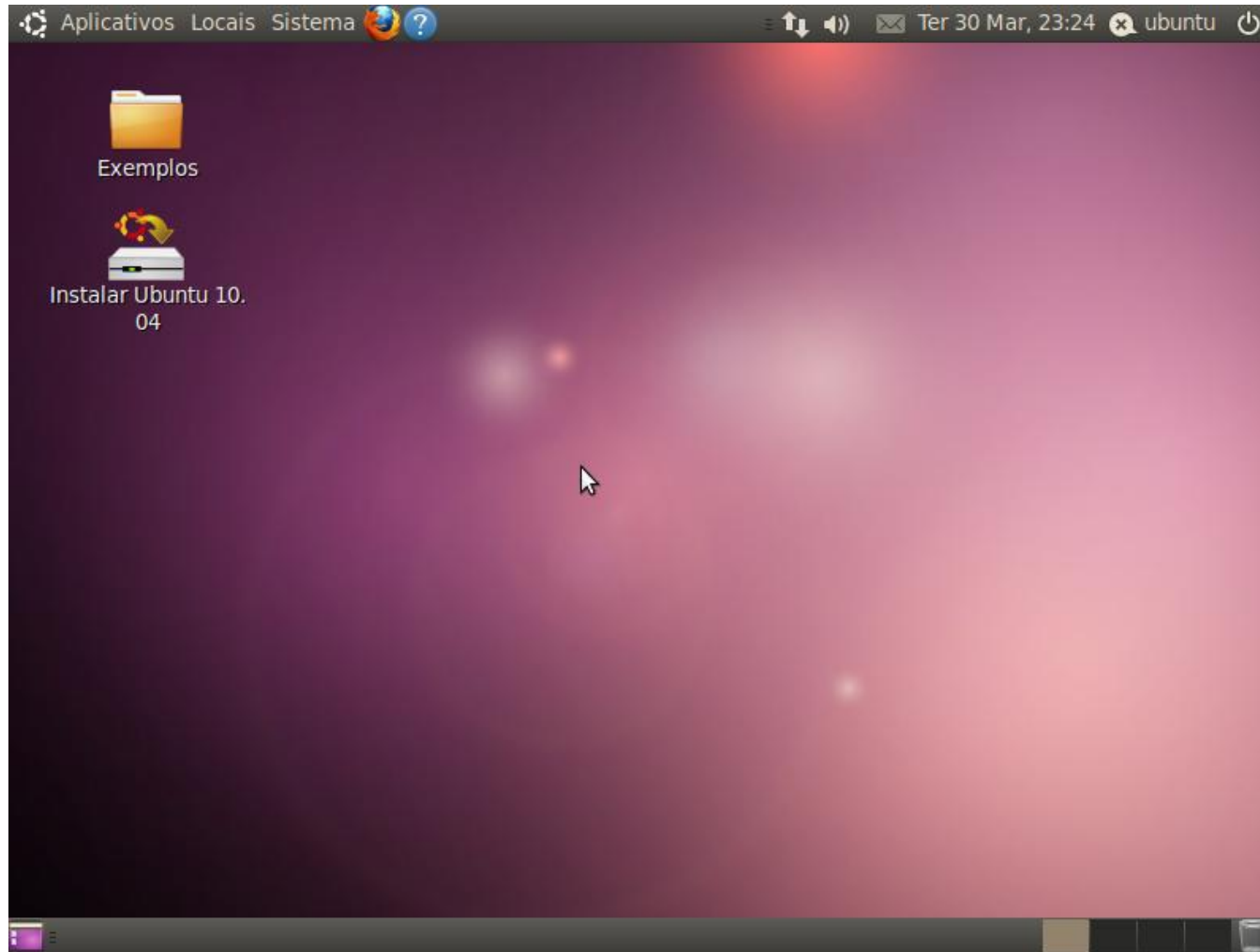
→ Geralmente as distribuições disponibilizam versões com diferentes interfaces gráficas

- **Ubuntu:** unity
 - *www.ubuntu.com*
- **Kubuntu:** kde
 - *www.kubuntu.org*
- **Xubuntu:** xfce
 - *www.xubuntu.org*
- **Lubuntu:** lxde
 - *www.lubuntu.net*

Utilizando o Ubuntu



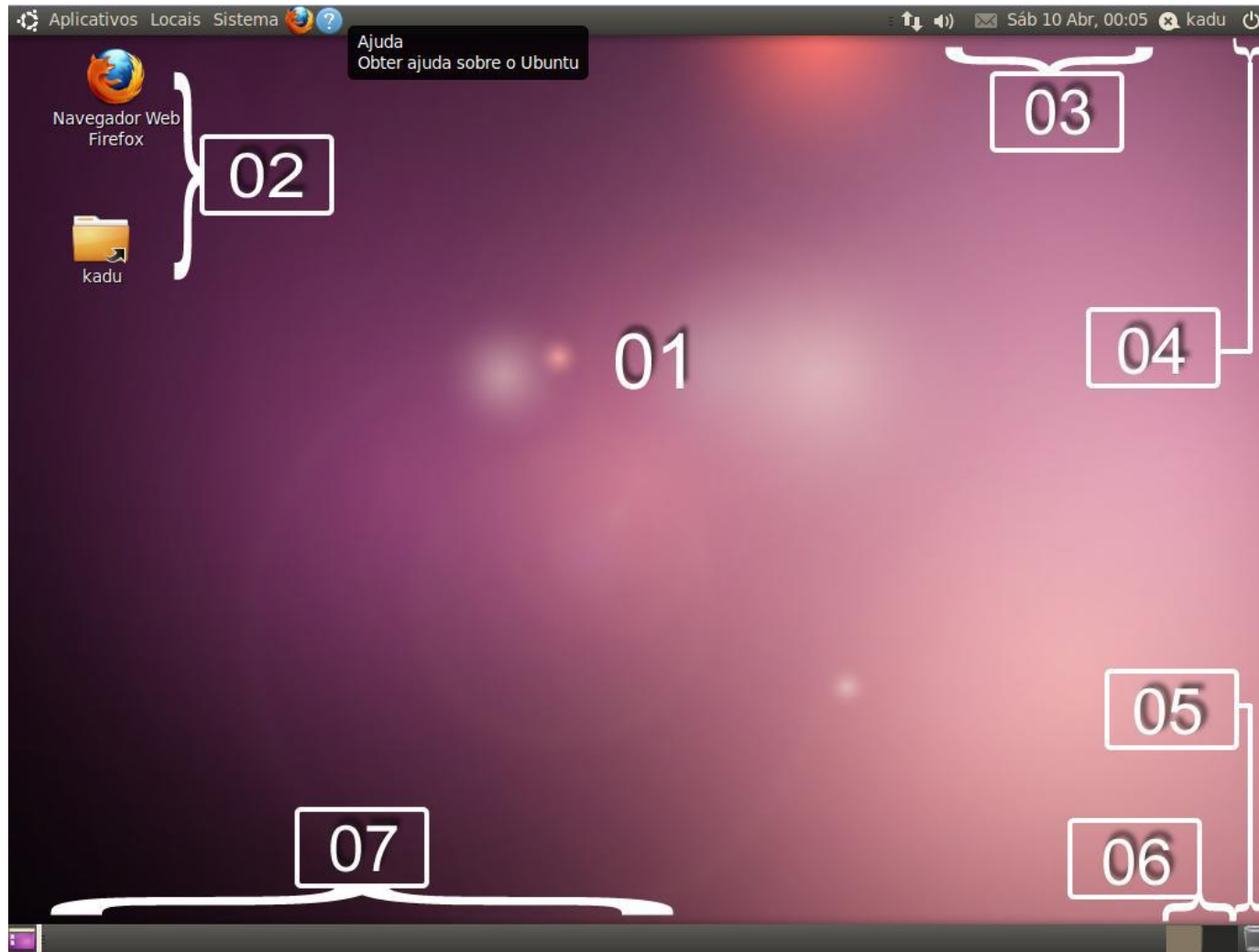
Vamos ao Ubuntu (unity)



Desktop Ubuntu

- A área de trabalho ou “Desktop” é a primeira tela que você tem quando o computador está pronto para uso.
- Na área de trabalho podem ficar ícones, pastas e arquivos.
- Temos o “Papel de parede” que no Ubuntu é chamado de “Fundo de tela”.

Área de Trabalho



Itens da Área de Trabalho

- 1. Desktop
- 2. Ícones
- 3. Área de notificações
- 4. Botão para encerrar a sessão de uso/desligar/reiniciar
- 5. Lixeira
- 6. Áreas de trabalho disponíveis
- 7. Barra de tarefas

Na Área de Notificação são encontrados...

- Relógio: Apresenta a hora e a data atual.
- Ícones: Programas que rodam em segundo plano, qualidade de recepção de sinal wi-fi e mensagens de e-mail são mostrados com pequenos ícones ao lado do relógio.
- Nome do Usuário utilizando a sessão.

Na Área de Notificação são encontrados...

- Notificador de mensagens: Fica junto ao nome de usuário e apresenta mudanças relativas ao estado do usuário em programas de mensagens instantâneas integrado ao ambiente de trabalho.
- Botão desligar/reiniciar/encerrar sessão: Permite desligar, reiniciar ou encerrar a sessão de uso atual do Ubuntu.

O Ambiente de Trabalho

- O Ambiente de trabalho é na verdade, a interface gráfica de usuário, também chamadas de "GUI".
- Os principais sistemas operacionais para computadores pessoais nos dias de hoje vêm dotados de uma interface gráfica.

O Ambiente de Trabalho

- No Ubuntu, embora o ambiente padrão seja o Gnome, é possível instalar outros ambientes de trabalho.
- Para tanto podemos utilizar o Kubuntu, (KDE), Xubuntu (XFCE) ou outros.
- Cada um com seu próprio visual e comportamento.

Menus do Ubuntu

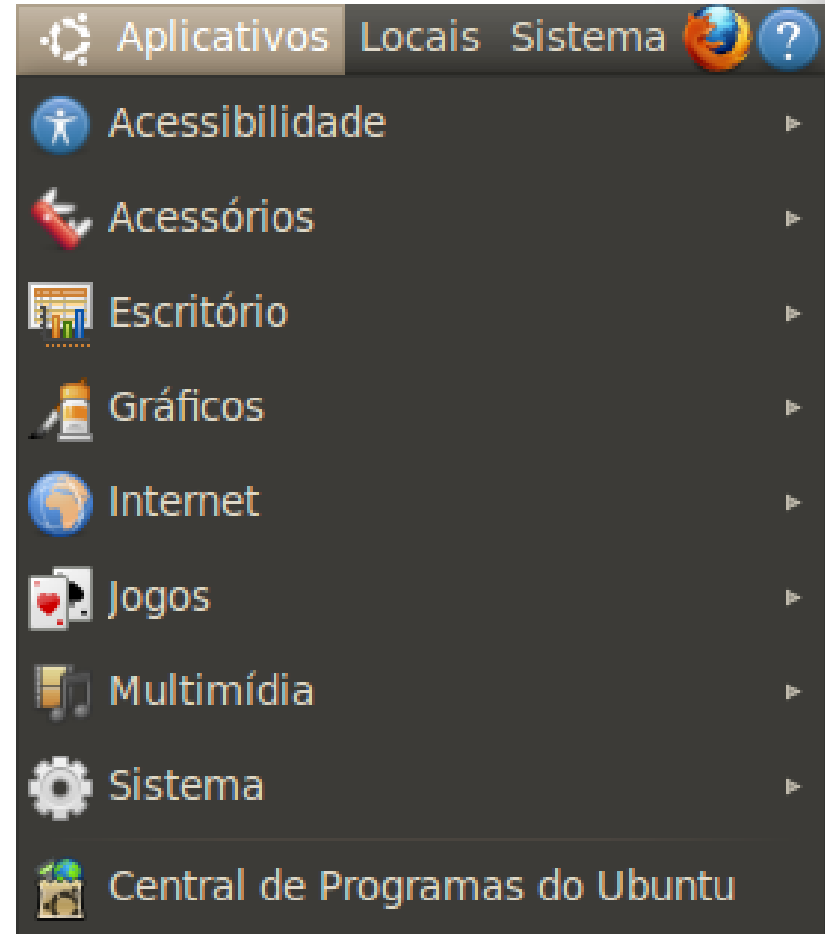


Menus do Ubuntu

- Diferentemente do Windows, no Ubuntu não temos um menu “Iniciar”.
- Os menus no Ubuntu são mais completos que levam você diretamente ao local aonde você quer chegar.
- O primeiro deles que veremos a seguir é o Menu “Aplicativos”.

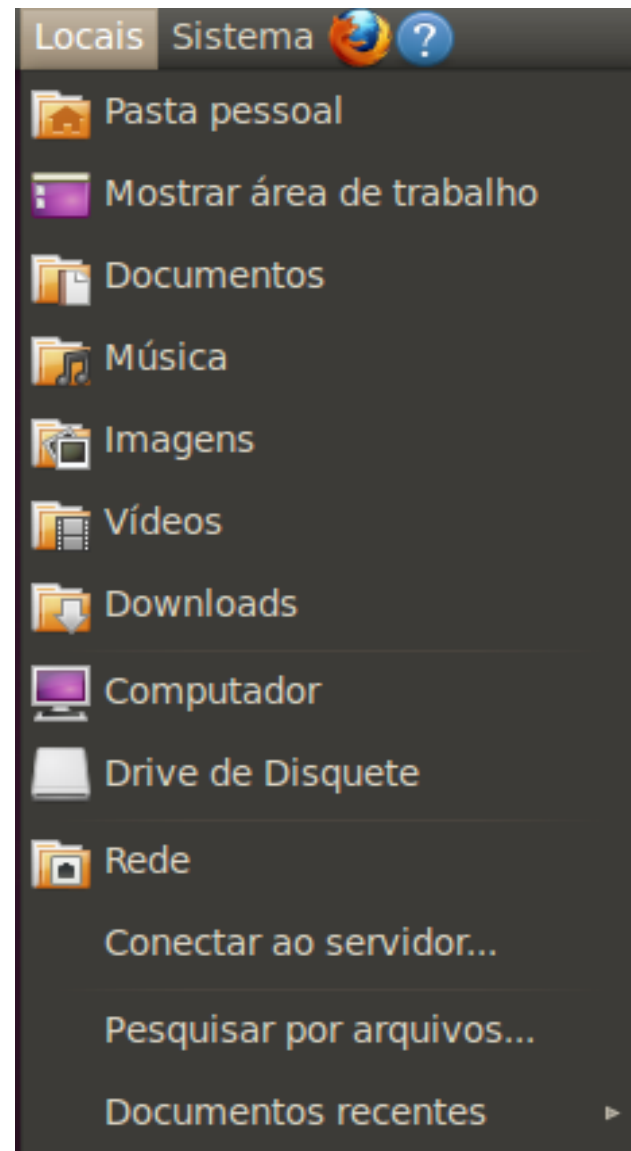
Menu Aplicativos

- O Menu “Aplicativos” e está dividido por categorias.
- Em Multimídia, por exemplo, é possível iniciar o programa que irá tocar suas músicas ou seu DVD.



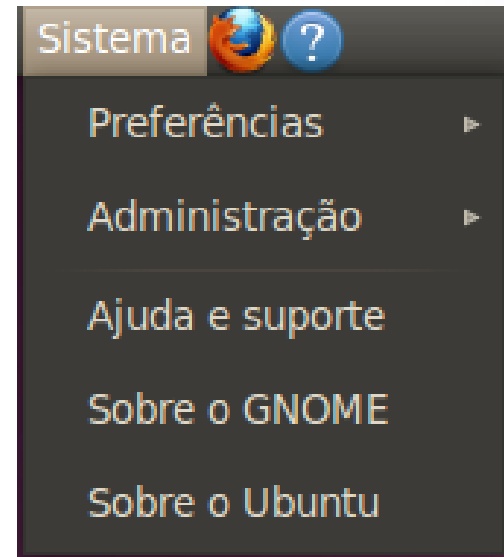
Menu Locais

- O menu “Locais” mostra as pastas do computador que você tem acesso, como Documentos, Música, Imagens, Vídeos.
- Os drives de mídias montadas (como pen drives, CDs e DVDs).



Menu Sistema

- Permite acesso as funções de configuração, administração e personalização do sistema.
- Adicionar outros usuário no computador.
- configurar proteção de tela, etc.

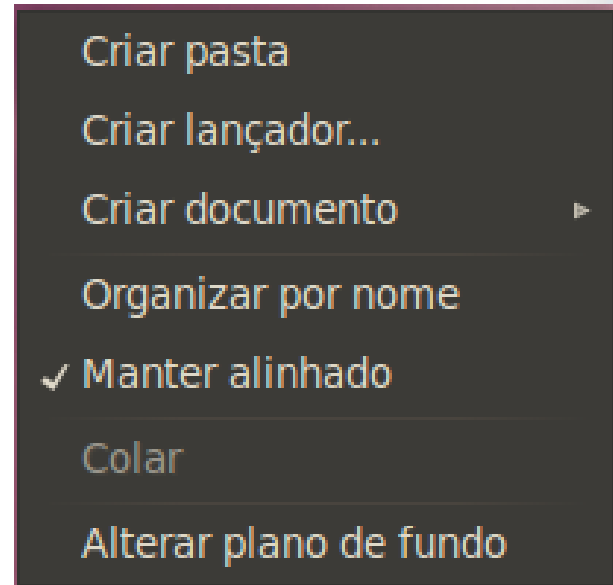


Menus de Contexto

- Menus de contexto são aqueles que mudam conforme o contexto, como o nome diz e são acessados clicando-se em determinadas áreas ou arquivos com o botão direito do mouse.
- Tem diferentes funções dependendo de onde ele está sendo utilizado.
- No Desktop, em Diretórios ou em Arquivos.

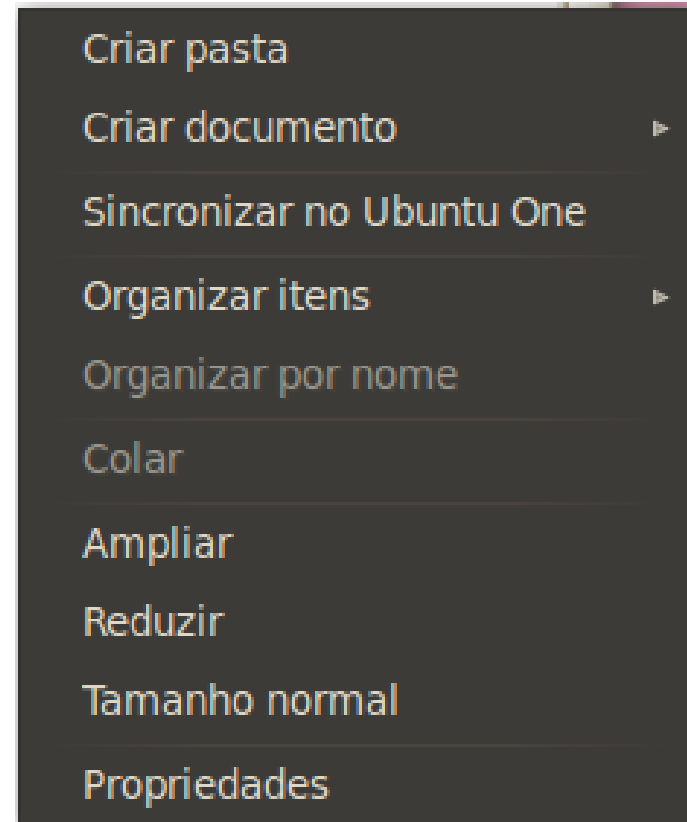
Menu de Contexto (Desktop)

- No Desktop, por exemplo, podeos criar pastas, criar lançadores (atalhos), documentos (do Libre Office por exemplo).
- Alinhar os ícones no Desktop, ter acesso as configurações de tema e “Alterar plano de fundo”.

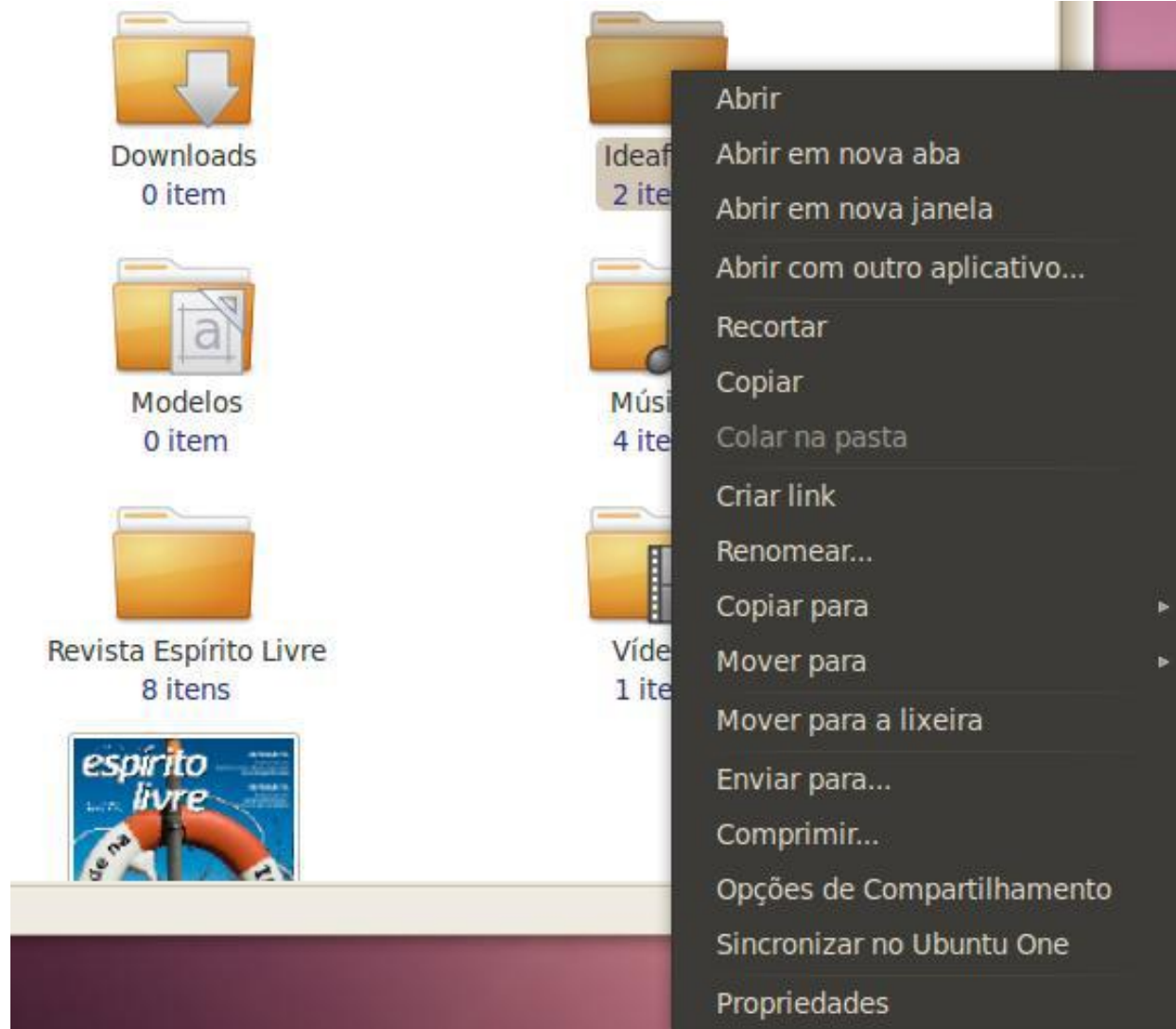


Menu de Contexto (em diretórios)

- Em diretórios, ou pastas do sistema, o menu de contexto de comporta forma um pouco diferente do que no Desktop.
- Podemos “Ampliar” ou “Reduzir” o tamanho de visualização das pastas.



Menu de Contexto (em arquivos)



Menu de Contexto (em arquivos)

- O menu de contexto em arquivos é um pouco maior que em outras áreas do sistema. I
- É possível realizar várias tarefas com apenas dois cliques do mouse.
- Pode se aplicado sobre Arquivos e Pastas

Menu de Contexto (em arquivos)

→ Temos:

- "Abrir",
- "Abrir em nova aba"
- "Abrir em nova janela"
- "Abrir com outro aplicativo"

→ Temos também:

- "Recortar"
- "Copiar" e "Colar"
- "Criar link"
- "Renomear"
- "Mover para" e "Mover para a lixeira"

Menu de Contexto (em arquivos)

→ Temos ainda:

- “Enviar para”
 - “Comprimir” ... para formatos .Rar .Zip .Tar
 - “Opções de Compartilhamento”
 - “Propriedades”
-
- “Sincronizar no Ubuntu One” recurso de armazenamento nas nuvens disponibilizado pela Canonical em abril de 2014.

Navegador de Arquivos



Navegador de Arquivos

- Todo sistema operacional que se preze tem uma interface gráfica e um navegador (gerenciador) de arquivos.
- No Windows temos o Explorer, no Mac é o Finder e no Ubuntu temos o Nautilus.
- O gerenciador de arquivos permite movermos arquivos dentro das pastas do sistema.

Navegador de Arquivos

- Podemos abrir várias janelas ao mesmo tempo e arrastar arquivos e pastas entre elas.
- Podemos também copiar e colar os arquivos, criar pastas e apagar arquivos em modo gráfico.
- Vamos ver agora gerenciador de janelas do Ubuntu.

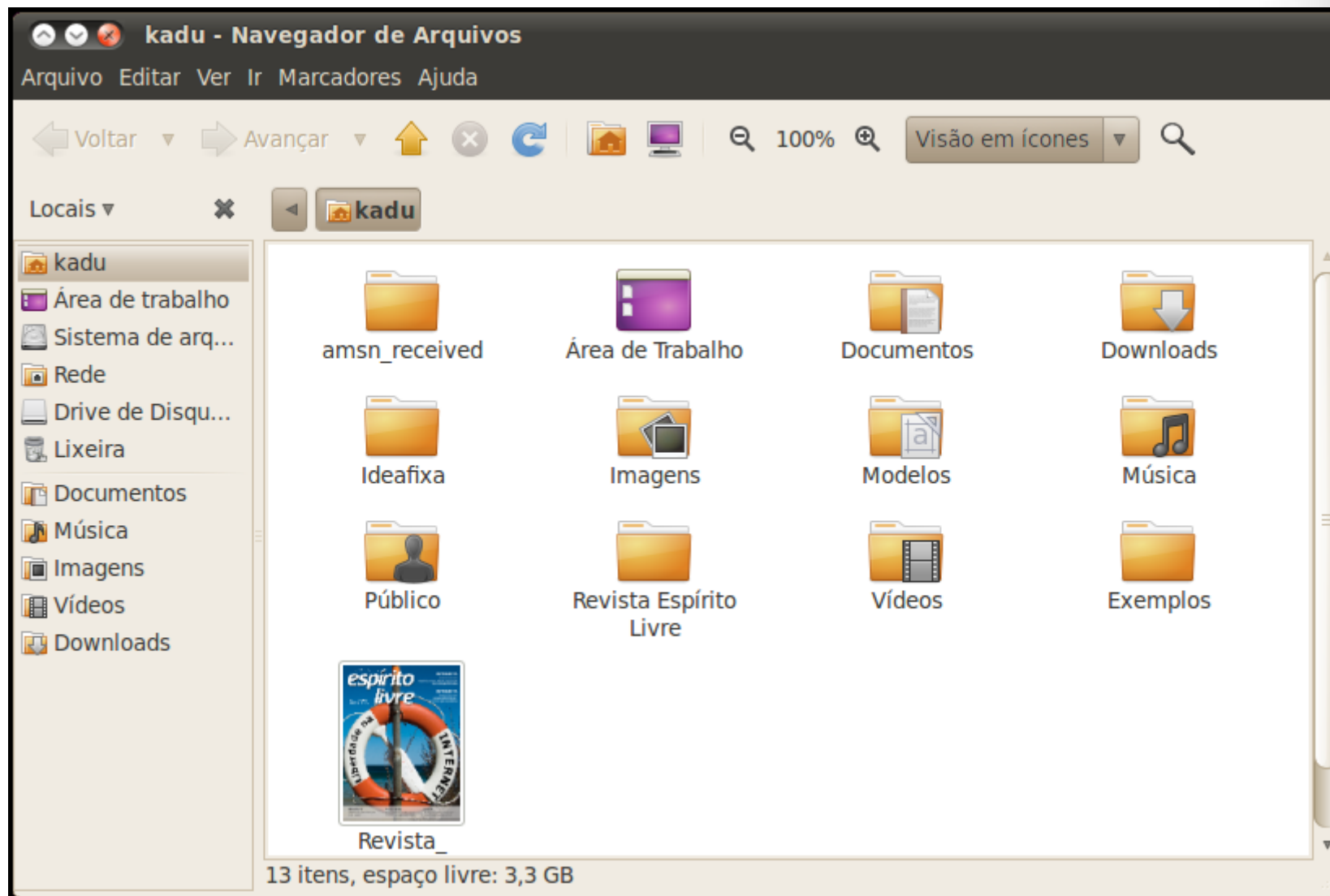
Navegador de Arquivos

- Na parte superior temos os ícones para maximizar, minimizar ou fechar a janela, além, claro, do nome da pasta ou programa que está aberto naquele
- Clicando com o mouse e segurando o botão, é possível mover a janela pela tela.
- Podemos também redimensionar a tela até o tamanho desejado.

Navegador de Arquivos

- Temos ainda ícones com as opções “Voltar” (volta a pasta anterior), “Avançar”, “Abre a pasta Pai” (acessa a raiz da pasta Home).
- Temos “Abra a sua pasta pessoal”, que volta para a sua pasta Home.
- As duas lupas que servem para dar zoom nas pastas e arquivos e a opção de menu “Visão em Ícones”.

O Navegador de Arquivos



Visualização de Arquivos

- Através do ícone/menu “Visão em ícones” na parte superior da janela é possível alterar o modo como os arquivos e pastas estão sendo exibidos na tela.
- Temos as opções:
 - “Visão em ícones”
 - “Visão em lista”
 - “Visão compacta”.

Visualização de Arquivos

The screenshot shows the 'kadu - Navegador de Arquivos' window. The title bar includes window control buttons and the text 'kadu - Navegador de Arquivos'. Below the title bar is a menu bar with 'Arquivo', 'Editar', 'Ver', 'Ir', 'Marcadores', and 'Ajuda'. The toolbar contains navigation buttons: 'Voltar', 'Avançar', a home button, a refresh button, a search icon, a zoom level of '50%', and a 'Visão em lista' dropdown menu. The 'Locais' sidebar on the left lists various locations: 'kadu', 'Área de trabalho', 'Sistema de arq...', 'Rede', 'Drive de Disqu...', 'Lixeira', 'Documentos', 'Música', 'Imagens', 'Vídeos', and 'Downloads'. The main pane displays a table of files and folders.

Nome	Tamanho	Tipo	Data de modificação
+ amsn_received	0 item	pasta	Sex 02 Abr 2010 22:05:05 BRT
+ Área de Trabalho	0 item	pasta	Sex 02 Abr 2010 23:32:08 BRT
+ Documentos	0 item	pasta	Sex 02 Abr 2010 12:32:48 BRT
+ Downloads	0 item	pasta	Sex 02 Abr 2010 15:56:35 BRT
+ Ideafixa	2 itens	pasta	Sex 02 Abr 2010 15:12:11 BRT
+ Imagens	3 itens	pasta	Sex 02 Abr 2010 20:27:30 BRT
+ Modelos	0 item	pasta	Sex 02 Abr 2010 12:32:48 BRT
+ Música	4 itens	pasta	Sex 02 Abr 2010 20:58:14 BRT
+ Público	0 item	pasta	Sex 02 Abr 2010 12:32:48 BRT
+ Revista Espírito Livre	8 itens	pasta	Sex 02 Abr 2010 15:12:15 BRT
+ Vídeos	1 item	pasta	Sex 02 Abr 2010 21:31:33 BRT
Exemplos	179 bytes	arquivo de configura	Sex 02 Abr 2010 12:22:24 BRT
Revista_EspiritoLivre_0...	12,0 MB	Documento PDF	Qua 31 Mar 2010 10:56:19 BRT

"Revista Espírito Livre" selecionado (contendo 8 itens)

A Pasta "Home"

- A pasta "Home" é equivalente, a pasta "Meus documentos" do Windows.
- Nela se encontram todas as pastas com seus arquivos pessoais, como músicas, fotos, vídeos ou qualquer arquivo que você queira guardar no computador.

Criando uma Nova Pasta

- Criar pastas no Ubuntu é simples.
- Embora a pasta Home já possua algumas pastas, pode ser que você queira criar uma pasta nova.
- Para isto, basta clicar em um diretório ou no Desktop e selecionar a opção “Criar pasta”.
- Uma nova pasta será criada e estará com a frase “Pasta sem título”.



pasta sem título

Criando uma Nova Pasta

- Basta inserir o nome na pasta.
- Se você esqueceu de colocar o nome ou quer mudar o nome colodado, basta clicar novamente com o botão direito do mouse e selecionar a opção “Renomear” e inserir o nome desejado.



pasta sem título

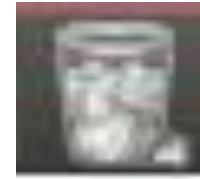
Outros Ícones do Ubuntu



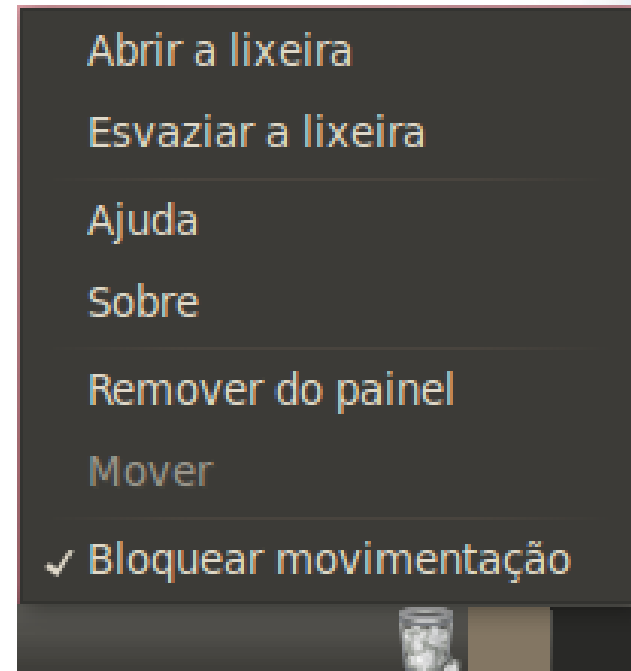
Barra de Tarefas

- Ela fica localizada na parte inferior da tela. Ao ser minimizada através do botão central , na parte superior esquerda a janela irá ser reduzida para a barra de tarefas.
- Para acionar novamente a janela, basta clicar com o mouse sobre a barra de tarefas e ela será restaurada ao tamanho inicial em sua tela.

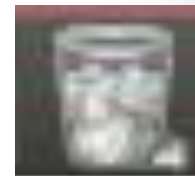
Lixeira



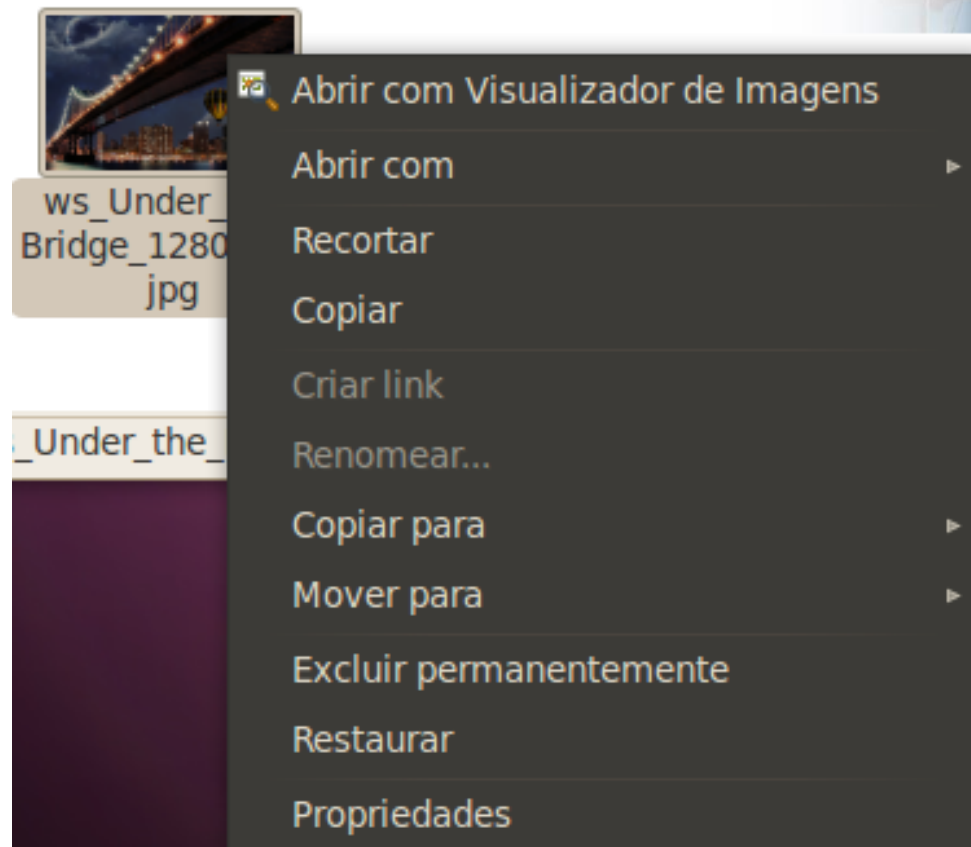
- A lixeira fica localizada na barra de tarefas ou na parte direita do Navegador de arquivos.
- Com a necessidade de espaço, os arquivos vão sendo excluídos automaticamente em definitivo.



Restaurando Arquivos

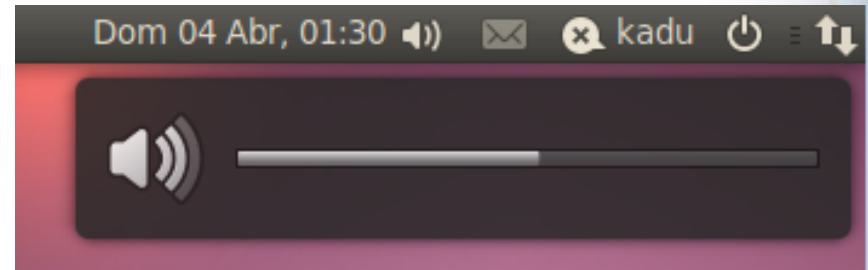


→ Para restaurar o arquivo excluído, clique com o botão direito do mouse sobre ele e escolha a opção “Restaurar”.



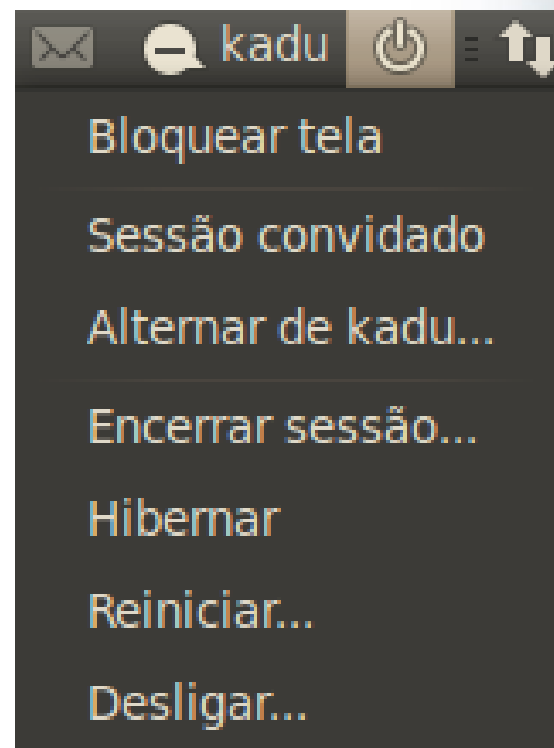
Área de Notificação

→ O Ubuntu traz uma área de notificação com aparência translúcida que aparecerá quando você receber um e-mail, uma nova mensagem instantânea.



O Botão Desligar

- O botão “Desligar” está localizado na barra superior do sistema.
- Através dele é possível, por Desligar, Reiniciar e Hibernar o Ubuntu.
- Para retornar da Hibernação basta clicar no botão de ligar o computador.



Xubuntu



O que é Xubuntu

- O Xubuntu é um derivado da distribuição Ubuntu GNU/Linux.
- Ele se serve do ambiente XFCE deixando de lado o Unity.
- Isto permite que seja rodado sem dificuldade em computadores mais antigos, com baixos recursos.

O que é Xubuntu

- O Xubuntu também utiliza principalmente aplicativos GTK+ que foram desenvolvidos para utilizar menos recursos que seus equivalentes GNOME.
- Mesmo assim, o Xubuntu tem acesso aos mesmos arquivos de aplicativos que o Ubuntu e pode executar a maioria dos mesmos aplicativos com apenas pequenas diferenças na *interface* (devido à utilização de ambientes diferentes).

O que é Xubuntu

- Para os amantes de XFCE ou para os que possuem um computador menos "potente", o Xubuntu é uma ótima opção.
- No Brasil ainda são largamente empregados computadores antigos, com baixa capacidade de processamento e pouca memória, tornando uma necessidade a existência de software que não exija muito desse hardware.

Onde conseguir o Xubuntu

- As imagens [ISOs] do Xubuntu estão disponíveis para download em <http://cdimage.ubuntu.com/xubuntu/daily/current/>
- Para obter maiores informações sobre o Xubuntu, temos o wiki oficial e o brasileiro
<https://wiki.ubuntu.com/Xubuntu>
<http://wiki.ubuntu-br.org/Xubuntu-BR>

?